


MANUAL
DO ALUNO
2024

APRESENTAÇÃO	03
NOSSA MISSÃO	04
NOSSA VISÃO	04
NOSSOS VALORES	04
UM REFERENCIAL NA EDUCAÇÃO	05
PROPOSTA PEDAGÓGICA	06
NOSSOS PARCEIROS	07
ORGANOGRAMA INSTITUCIONAL	11
FILOSOFIA DISCIPLINAR	12
SEPPS	12
DIREITOS E DEVERES DO ALUNO	13
NORMAS DE CONDUTA	14
SANÇÕES AO ALUNO	17
HORÁRIO ESCOLAR	18
ANIVERSÁRIO NA ESCOLA	19
PRÁTICA ESPORTIVA	20
USO DO UNIFORME	22
COMUNICAÇÃO: FAMÍLIA E ESCOLA	23
SISTEMA DE AVALIAÇÃO	24
CALENDÁRIOS PEDAGÓGICOS	34
MENSAGEM PARA FAMÍLIA	40
HINOS BRASILEIROS	41

Sejam bem-vindos à Comunidade do Colégio Santanna!

É com grande satisfação que iniciamos mais um ano letivo. Assim, aproveitamos o ensejo para dar as boas-vindas aos nossos alunos e pais, bem como desejar que este seja mais um ciclo de aprendizagem e de muitas conquistas.

O Colégio Santanna possui a genuína proposta de ofertar serviços educacionais que unem os aspectos de concepção cultural, emocional, esportiva e pedagógica com o intuito de promover o desenvolvimento de habilidades: cognitivas, afetivas, relacionais, físicas, sociais e ambientais que contribuam com a construção de uma sociedade mais justa, pluralista, ética, democrática, solidária e feliz.

Diante disso, é fundamental que a Família e a Escola caminhem juntas e busquem mecanismos para promover uma educação que valorize o respeito às características individuais de nossas crianças e adolescentes e que incentive o desenvolvimento integral de cada um deles.

Dessa forma, para que haja uma integração saudável entre Escola – Aluno – Família, é fundamental que exista uma comunicação efetiva de todos os envolvidos no processo de ensino-aprendizagem.

Por isso, solicitamos que a leitura deste Manual seja realizada atenciosamente para conhecimento das nossas normas escolares e de convívio social estabelecidas, com o objetivo de possibilitar uma visão das regras institucionais, procedimentos, diretrizes pedagógicas e administrativas que facilitarão a compreensão do funcionamento desta Instituição, norteando-os no encaminhamento e na execução dos serviços educacionais necessários para este período letivo.

Nesse contexto, agradecemos a confiança depositada em nosso trabalho e desejamos a todos um ano escolar de grandes realizações, tanto em termos acadêmicos, como pessoais, e que os nossos alunos possam adquirir novos saberes que lhes serão úteis ao longo da vida.

Cordialmente,
Equipe Diretiva

NOSSA MISSÃO

Promover uma educação de excelência, estimulando a criatividade por meio de um ensino inovador e de qualidade, contribuindo para a formação integral dos seus educandos, tornando-os cidadãos protagonistas, críticos e conscientes dos seus direitos e deveres, capazes de atuar como agentes de transformação.

NOSSA VISÃO

Ser reconhecida como uma Escola de referência que proporcione ética e competente assistência à educação por meio dos seus resultados e das suas propostas e práticas pedagógicas, formando cidadãos aptos a promoverem a justiça, a cidadania e a solidariedade.

NOSSOS VALORES

▪ **Ética** - Proporcionamos um ambiente que estimula a prática da honestidade, da integridade, da dignidade nas relações pessoais e institucionais, tendo como referência o interesse coletivo.

▪ **Respeito** - As nossas ações são baseadas no respeito e na interação social, visando exercitar a empatia, o diálogo, a resolução de conflitos e a cooperação.

▪ **Compromisso** - Todas as nossas atividades educacionais e administrativas são realizadas com senso de compromisso, seriedade e respeito.

▪ **Criatividade** - Apoiamos a criatividade e a inovação individuais, valorizando as ações pedagógicas empreendedoras, criativas e inovadoras.

▪ **Responsabilidade** - Os nossos serviços são realizados com responsabilidade social, institucional e educacional.

▪ **Trabalho em equipe** - O nosso trabalho é pautado em princípios éticos que promovam o espírito coletivo e as relações saudáveis.

▪ **Organização** - Valorizamos e reconhecemos a ordem como princípio norteador das nossas relações pessoais, políticas educacionais e administrativas.

COLÉGIO SANTANNA – UM REFERENCIAL NA EDUCAÇÃO

O Colégio Santana, Escola baseada em princípios familiares, é uma Instituição de Ensino que oferece serviços educacionais, desde a Educação Infantil ao Ensino Médio, com ênfase na preparação para a vida e para a cidadania, por meio do domínio de competências e habilidades que facilitam a inserção social do educando.

Fundada no ano de 1993, essa Escola surgiu no Bairro Ponto Novo com uma proposta inovadora e despontou para uma educação de excelência, pautada em valores éticos, morais e familiares. No decorrer desses 31 anos, essa Instituição de Ensino vem crescendo e percebendo que todo desenvolvimento humano se dá numa rede de relações, em que o aluno passa a ser o sujeito da sua própria aprendizagem, tornando-se o protagonista no processo ensino-aprendizagem.

Nós, que fazemos o Colégio Santana, acreditamos ser fundamental que nossos alunos sejam capazes de buscar o conhecimento no mundo e aplicar o que se aprendeu em novas situações. Essa é nossa preocupação constante: formar alunos capazes de atuarem num mundo em transformação, especialmente por meio do desenvolvimento de novas habilidades.



PROPOSTA PEDAGÓGICA

Nossa concepção de educação está pautada nos pressupostos da visão sociointeracionista de Vygotsky, na qual o desenvolvimento cognitivo ocorre por meio da interação social, ou seja, o conhecimento é o resultado da combinação entre os fatores objetivos e subjetivos que fazem parte do cotidiano de cada estudante e das relações que ele possui com o meio e com outras pessoas, o que o faz protagonista do processo ensino-aprendizagem. Acreditamos que a aplicação dessa teoria, em nossa instituição, proporciona efeitos na sociedade, principalmente nas primeiras fases da vida, em que buscamos a formação de cidadãos autênticos, críticos e autônomos, como seres histórico- culturais que devem ser sempre valorizados.

Sendo assim, nosso papel é o de ajudar cada criança e jovem a entender e aperfeiçoar seu universo interno e externo, fornecendo-lhes experiências pessoais e culturais que organizem, simultaneamente, as emoções crescentes e o conhecimento (seja transmitido ou construído). Assim, compreendemos que neste novo contexto de evolução da humanidade, cabe -nos apresentar, aos nossos discentes, os conhecimentos acumulados pela humanidade, a fim de que eles possam entender para que servem e sintam a necessidade de participar ativamente de todo esse processo.

Dessa maneira, para potencializar as habilidades cognitivas dos nossos alunos, o nosso currículo é alinhado de acordo com as 10 competências gerais norteadoras da Base Nacional Comum Curricular (BNCC). São elas:

- 1º) Conhecimento.
- 2º) Pensamento científico, crítico e criativo.
- 3º) Repertório cultural.
- 4º) Comunicação.
- 5º) Cultura digital.
- 6º) Trabalho e projeto de vida.
- 7º) Argumentação.
- 8º) Autoconhecimento e autocuidado.
- 9º) Empatia e cooperação.
- 10º) Responsabilidade e cidadania.

Essas competências servem para contribuir com a construção de uma sociedade mais ética, inclusiva, sustentável e solidária, que respeite e promova a diversidade e os direitos, sem preconceitos de qualquer natureza. Para tanto, sabemos que cada nível de ensino possui suas especificidades e precisa receber atenção de forma que complete sua formação e amplie a capacidade cognitiva que a idade exige.

Nesse sentido, adotamos, na Educação Infantil e no Ensino Fundamental Anos Iniciais, uma metodologia que objetiva aprimorar as aprendizagens essenciais, o desenvolvimento dos diversos campos de experiência, das competências e das habilidades, sempre respeitando as singularidades e as diferentes relações que os estudantes têm com o conhecimento. Dessa forma, a nossa ação pedagógica promove uma educação socioemocional que une as brincadeiras livres e as atividades formais, fazendo com que os nossos pequenos transformem descobertas cognitivas, de relacionamento interpessoal e de inserção social em aprendizagem significativa.

No Fundamental Anos Finais e Ensino Médio, os conhecimentos previamente construídos nos outros níveis de ensino são valorizados e ampliados por meio de uma metodologia que prioriza levar nossos discentes à leitura de mundo, baseada numa educação humanizada, mas também tecnológica, além de trabalhar seu desenvolvimento socioemocional, tornando-os capazes de analisar situações dentro dos mais complexos cenários .

Diante dessa perspectiva, objetivamos preparar o educando, de todos os níveis de ensino, para acompanhar as transformações exigidas pela sociedade, elaborar hipóteses, de forma que possa visualizar as diferenças e contradições que o mundo possui e desenvolver a criatividade, com o objetivo de cooperar para uma sociedade mais harmoniosa.

NOSSOS PARCEIROS

Sistema Ari de Sá (SAS)

Buscando maneiras mais eficientes para desenvolver as habilidades individuais dos alunos, o Colégio Santanna tem parceria com o Sistema Ari de Sá (SAS). Essa Plataforma de Educação desenvolve conteúdo, tecnologia e serviços de excelência para mais de 1.000 escolas em todo país, propiciando o desenvolvimento das habilidades dos estudantes por meio de soluções integradas aos objetivos de uma educação personalizada, tais como:



Conteúdos que possibilitam a análise crítica, com debates, trocas de saberes e experiências socioemocionais.



Materiais com apoio tecnológico e alinhados à Base Nacional Comum Curricular (BNCC).



Incentivo à interpretação e expressão de ideias, por meio de aulas flexíveis que colocam o aluno como protagonista de sua aprendizagem.



Tecnologia educacional que prepara os alunos para o desenvolvimento de seus projetos de vida e para os melhores vestibulares do país.



Avaliações que colocam o aluno como protagonista de sua própria trilha do saber, trabalhando com diagnósticos individuais e envolvendo todas as áreas do conhecimento.



O app SAS Aluno reúne serviços exclusivos disponíveis no Portal. Nessa ferramenta de auxílio à aprendizagem, os usuários podem ter acesso fácil e rápido aos principais serviços do SAS, como Educacross e o Eureka!, livros digitais, vídeos do SAS TV e gabaritos com resoluções do material.

Dessa forma, o Sistema Ari de Sá ajuda a desenvolver o senso crítico, reflexivo e autônomo, despertando no estudante o respeito à diversidade de ideias, culturas, crenças e valores de cada indivíduo.

Sistema Bernoulli

Presente em todo país e atuando desde o ano 2000, o Bernoulli Sistema de Ensino foca no desenvolvimento e qualidade da educação, fazendo com que seus alunos obtenham resultados expressivos e a aprendizagem seja mais efetiva. O Colégio Santanna pode contar com as seguintes soluções didáticas e ferramentas tecnológicas:



Acompanhamento Pedagógico: O Bernoulli Sistema de Ensino atende cada instituição de ensino com suporte: pedagógico, operacional e de comunicação.



Bernoulli Digital: livro digital com games, simuladores, vídeos e animações interativas.



Apoio ao Professor: Apoio e assessoria aos docentes na otimização dos recursos e na aplicação das novas tecnologias desenvolvidas pelo Bernoulli Sistema de Ensino.



Jornada do Conhecimento: Encontros ideais para o intercâmbio de experiências e o debate de estratégias de aprendizagem.



SAEP – Sistema de Apoio às Escolas Parceiras: As escolas parceiras contam com um canal exclusivo com o Bernoulli Sistema de Ensino para dúvidas e consultas comerciais, financeiras e pedagógicas.



Os Simulados ENEM TRI possibilitam ao aluno uma experiência similar à do ENEM. O tempo de realização, a divisão das provas, o número de questões por área do conhecimento e a metodologia de correção seguem o mesmo padrão do exame.

Alinhado às novas tecnologias, o Sistema Educacional Bernoulli está em constante evolução, adaptando-se à nova realidade dos jovens, estimulando o aprendizado e a interação.

Coleção Eu no Mundo

A proposta da Coleção “Eu no Mundo”, do Sistema de Ensino Bernoulli, vem ao encontro da necessidade de oferecer aos nossos estudantes, neste mundo de constantes e aceleradas transformações, ferramentas que possam ajudá-los a desenvolverem habilidades de autoconhecimento, visão sistêmica de uma sociedade na qual as ligações entre as pessoas, os objetos e o planeta são mais importantes do que nunca.

Esse projeto foi pensado com o intuito de favorecer esse processo de transformação pessoal e, sobretudo, de promover o exercício e o desenvolvimento, em seus usuários (docentes e discentes), de qualidades fundamentais à vida: aquelas chamadas de competências socioemocionais.

A partir desse panorama, as estratégias didáticas e metodológicas foram construídas em convergência com 8 princípios básicos, determinados a partir dos pressupostos que orientam essa coleção. São eles:

1. Alegria e pertencimento.
2. Habilidades de vida podem ser desenvolvidas e aprimoradas.
3. Erros são oportunidades para aprender.
4. Todo ser humano tem direito ao respeito.
5. Inteligência social e coletividade.
6. Empatia, compaixão e autocompaixão.
7. Reconhecimento e gestão da emoção.
8. Encorajamento.

É levando todos esses pressupostos em conta que o projeto “Eu no Mundo, para a Educação Infantil, busca o desenvolvimento das competências socioemocionais por meio de reflexões e vivências lúdicas que façam sentido para as crianças, promovendo o autoconhecimento e a educação socioemocional com foco na resolução de problemas, envolvendo tolerância, empatia, coragem, persistência, entre outras capacidades, colaborando assim para a formação integral delas e fortalecendo-as para a convivência e para a vida.

No Ensino Fundamental Anos Iniciais, a proposta amplia o trabalho sobre o autoconhecimento e a convivência, bem como aprofunda temas, como: controle emocional, empatia, respeito, tolerância e o desenvolvimento de qualidades que são consideradas fundamentais à vida: as competências socioemocionais.

OPEE – Projeto de Vida

Pensando nos grandes desafios globais das sociedades contemporâneas, a OPEE é comprometida em oferecer soluções focadas no autoconhecimento, no empreendedorismo, na educação financeira voltada ao consumo consciente, na inteligência emocional alinhada aos novos caminhos da neuroeducação e nos métodos de estudo para a disciplina necessária ao sucesso pessoal e coletivo. E, além disso, mantém o foco na escolha profissional, capaz de evitar a enorme evasão universitária e nos índices de descontentamento com o trabalho, na construção da empregabilidade de forma proativa e na aproximação de famílias e escola.

Dessa maneira, por meio da metodologia OPEE, os nossos alunos refletirão sobre suas potencialidades e a relevância dos modos de participação e intervenção social na concretização de seu projeto de vida e aprenderão a reconhecer-se como sujeitos, a estudar mais e melhor e também como encontrar seu espaço no mercado de trabalho, tornando-se a melhor versão de si mesmos para que atuem como cidadãos honestos e integrados na sociedade.

IEE (International English Education)

O Programa Bilingüe ocorre em parceria com IEE (international English Education), oferecendo uma proposta inovadora e com o objetivo de propiciar um rico e variado ambiente de aprendizagem, permitindo assim, o desenvolvimento da cidadania ativa em um mundo globalizado. Por meio de procedimentos metodológicos interativos, o conhecimento da segunda língua ocorrerá de forma regular e contínua.

Nesse contexto, a língua estrangeira tanto contribui com aprendizado da língua materna quanto dos conteúdos referentes aos demais componentes curriculares, pois promove a integração entre eles, gerando motivação. Além disso, desenvolve habilidades que ajudarão o estudante a se tornar um cidadão proativo que domina competências necessárias do século XXI.

A metodologia de trabalho do bilingüe utiliza abordagens metodológicas, recursos tecnológicos e técnicas de ensino-aprendizagem atuais que contribuirão significativamente para o desenvolvimento integral do estudante.

O programa é desenvolvido em 3 aulas semanais bilingües, ministradas por professores fluentes, altamente capacitados na didática na língua estrangeira, que ocorrerão no mesmo horário de aula, ou seja, de forma regular, nas quais serão contemplados o material de inglês do sistema adotado (Bernoulli e SAS) e o livro do IEE (que se encontra também na nossa lista de material). O Processo Avaliativo continua sendo por meio das Atividades de Sondagem (AS) e da Verificação de Aprendizagem (VA).



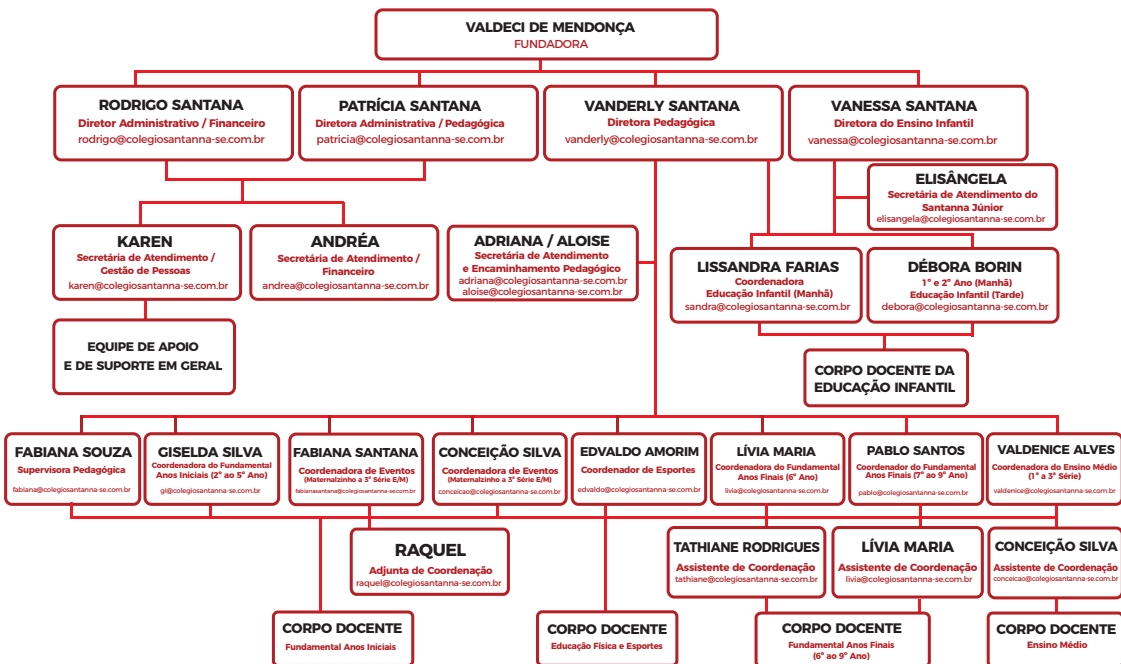
Programa Oficina das Finanças

O Programa Oficina das Finanças na escola tem o objetivo de estimular crianças e jovens a refletirem e tomarem melhores decisões financeiras ao longo das diferentes fases da vida para no futuro: usar o dinheiro com responsabilidade social e ambiental; consumir de forma consciente; compreender as necessidades e desejos que variam ao longo da vida; gerar renda de forma empreendedora e ética e assim impactar positivamente a comunidade em que estão inseridos.

Por isso, não se trata, apenas, de ensinar troco, caro e barato, diferentes sistemas monetários, valor de compra do dinheiro etc. Além desses tópicos, o projeto tem como principais aspectos os sociais e éticos, como consumo responsável e valor de trabalho.

Os livros trazem dezesseis experiências de aprendizagem, nas quais serão desenvolvidas as competências da BNCC, tais como: conhecimento; pensamento científico e crítico; comunicação; trabalho e projeto de vida; argumentação; autoconhecimento e autocuidado; empatia e cooperação; responsabilidade e cidadania. Serão abordados, além de educação financeira, temas como: respeito ao idoso, meio ambiente e nutrição.

ORGANOGRAMA INSTITUCIONAL



SEPPS - SETOR PSICOLÓGICO E PSICOPEDAGÓGICO DO SANTANNA

A escola é permeada por uma série de questões complexas, visto que é composta por uma diversidade de seres humanos, que trazem consigo suas peculiaridades intrínsecas ao mundo familiar, bem como as questões próprias de cada um. Nesse contexto, é necessária a atuação de diversos profissionais, dentre eles o Psicólogo Escolar e o Psicopedagogo Escolar.

O Psicopedagogo Escolar desempenha um papel fundamental na escola ao lidar com questões cognitivas. Ele avalia as dificuldades de aprendizagem dos alunos, identifica possíveis causas e desenvolve estratégias para ajudá-los a superar esses desafios. Além disso, orienta os professores e os pais na criação de ambientes de ensino mais inclusivos e eficazes, promovendo o sucesso acadêmico de todos os estudantes.

O papel do Psicólogo Escolar no ambiente da escola envolve dar o suporte emocional e psicológico aos alunos, professores e pais, auxiliando no desenvolvimento saudável, na resolução de conflitos, na orientação educacional e na promoção de um ambiente positivo, contribuindo para uma experiência educacional mais proveitosa.

É importante salientar que no contexto escolar esses profissionais desenvolvem um trabalho pontual. Havendo a necessidade de acompanhamento contínuo, a equipe poderá encaminhar o estudante para um atendimento clínico.

Sendo assim, o objetivo comum desses profissionais é promover a aprendizagem de forma satisfatória com o desenvolvimento do ser em seus aspectos biopsicossociais, atuando frente aos diversos cenários que permeiam a escola, propiciando o desenvolvimento de todos os aspectos educacionais que repercutem no processo ensino aprendizagem.

FILOSOFIA DISCIPLINAR

As regras e as normas são estabelecidas em toda e qualquer comunidade com o objetivo de organizar, dar segurança e garantir que sejam cumpridos os deveres e os direitos por todos, tornando assim possível a convivência em grupo, respeitando o próximo e a organização do espaço escolar.

Sendo assim, ações preventivas, elaboradas conjuntamente entre Direção, Coordenação e Corpo Docente, são necessárias para que haja no ambiente escolar respeito, ética, harmonia e capacidade de convívio entre os educandos e demais membros da comunidade escolar.

DIREITOS DOS ALUNOS

São Direitos do Corpo Discente:

- I. Receber da Escola o conhecimento, por meio de um ensino de qualidade, com profissionais qualificados.
- II. Tratamento uniforme no atendimento, independente da diferenciação de condições de aprendizagem em que se encontre.
- III. Ser comunicado, no ato da matrícula, das informações contidas em nosso regimento.
- IV. Buscar os setores responsáveis, nesta Instituição, quando julgar-se prejudicado em seus direitos.
- V. Ser respeitado por todos os colaboradores desta Instituição.
- VI. Receber, no prazo determinado, os resultados obtidos da unidade, por meio de boletim, disponibilizado no aplicativo da Escola.
- VII. Solicitar, quando julgar-se prejudicado, revisão de provas dentro do prazo de 48 horas, a partir da divulgação das mesmas.

DEVERES DOS ALUNOS

São Deveres do Corpo Discente:

- I. Participar assídua e pontualmente das aulas e atividades escolares.
- II. Respeitar funcionários e colegas.
- III. Utilizar o fardamento corretamente e de forma assídua, durante todo e qualquer evento, exceto quando previamente liberado pelos setores responsáveis desta Instituição.
- IV. Preservar a limpeza e a conservação das instalações, dependências, materiais e móveis do estabelecimento.
- V. Entregar os trabalhos e as atividades na data estabelecida pelo professor.
- VI. Participar ativamente do processo ensino-aprendizagem.
- VII. Cumprir as normas disciplinares do estabelecimento.
- VIII. O aluno é responsável em cuidar do seu material escolar e/ou outros objetos particulares. O Colégio não se responsabiliza por eles.

IX. Ao faltar às aulas por quaisquer motivos, é de responsabilidade do aluno ou responsável inteirar-se das atividades ocorridas, devendo buscar no aplicativo da Escola, na ferramenta agenda, ou junto à Coordenação, as atividades que ocorreram naquele dia, para que sejam entregues nas aulas subseqüentes.

NORMAS DE CONDUTA

✓ **Nas dependências da Escola, é vedado ao aluno:**

- I. Namoro e/ou afeto demasiado constituindo-se em falta grave.
- II. A comercialização ou distribuição de produtos alimentícios ou outros de quaisquer gêneros sem expressa autorização da Escola.
- III. O uso de bebidas alcoólicas, cigarro, similares, entorpecentes ou quaisquer produtos danosos à saúde no interior ou nas imediações do Colégio.
- IV. Promover dentro da Escola ou em ambiente virtual, sem autorização da Direção, coletas de abaixo-assinados, sorteios, competições de qualquer tipo, excursões, campanhas de qualquer natureza, ou promover qualquer tipo de comércio dentro do ambiente escolar.
- V. Participar de brigas ou realizar atos incompatíveis com o adequado comportamento social, nas dependências ou imediações do estabelecimento.
- VI. Desacatar a autoridade do Diretor, Coordenador, Professor e Colaboradores deste estabelecimento, como também atentar contra os costumes, a honra e a imagem deles e dos colegas.
- VII. Portar instrumentos que provoquem distúrbios, gerem violência e causem danos.
- VIII. Utilizar aparelhos de som e instrumentos musicais, sem prévia autorização da Direção ou Coordenação.
- IX. Levar qualquer material de natureza estranha aos estudos, ou seja, que não constitua o uso pedagógico. Vale ressaltar que o Colégio não se responsabiliza pela perda, extravio ou avaria deles.

- X. Danificar ou destruir equipamentos, materiais ou instalações escolares; escrever, rabiscar ou produzir marcas em qualquer parede ou objetos de uso coletivo. Sendo comprovado o prejuízo material, o responsável pode estar sujeito a restituir o valor do dano causado.
- XI. Apropriar-se de objetos que pertencem a outra pessoa, sem a devida autorização ou sob ameaça.
- XII. Andar de bicicleta, skate ou patins, sem autorização prévia da Direção ou Coordenação.
- XIII. Fazer ou receber qualquer tipo de ligação durante as aulas sem a autorização da Coordenação ou Direção.
- XIV. Entrar em classe ou dela sair sem autorização do professor.
- XV. Acessar a sala dos professores, salvo com autorização.
- XVI. Ausentar-se antes do término das aulas sem expressa autorização da Coordenação Pedagógica ou Direção.
- XVII. Sair da sala, no momento da permuta do professor.
- XVIII. Ocupar-se, durante as aulas, com trabalhos não pertinentes ao proposto pelo professor.
- XIX. Representar a Escola, em qualquer atividade externa, sem a devida indicação da Direção.
- XX. Impedir a entrada de alunos às aulas ou incitá-los a ausências coletivas.
- XXI. O ato de tirar foto dos professores, dos demais colaboradores e/ou de outros alunos, em qualquer ambiente da escola, sem autorização prévia da Coordenação.
- XXII. O ato de gravar áudio das aulas ou filmá-las.
- XXIII. Adentrar à Escola sem o devido uniforme completo, conforme estipulado, inclusive para práticas desportivas ou para atividades extraclasse, mesmo fora do seu horário regular de ensino. Caso ocorra, o aluno ficará impedido de participar das possíveis atividades daquele dia.

- XXIV. Realizar comemorações, sem a autorização da Direção ou da Coordenação Pedagógica.
- XXV. Lanchar durante as aulas, nem delas ausentar-se com antecedência para adquirir lanche.
- XXVI. Ausentar-se da sala durante a aula para resolver questões na Secretaria / Coordenação, salvo em caso de saúde.
- XXVII. Ausentar-se da Escola para comprar lanche e outros fins, sem expressa autorização da Coordenação Pedagógica ou da Direção. Como também, solicitar lanches por meio de aplicativos de entrega.
- XXVIII. Praticar quaisquer atos de violência física, psicológica ou moral contra pessoas, ou ter atitudes que caracterizam preconceito e discriminação.

✓ **Com relação às provas, trabalhos, atividades e boletins escolares**

- I. Não será permitido o empréstimo ou troca de materiais durante o processo avaliativo.
- II. Não terá direito à revisão de prova impressa quando as questões estiverem feitas a lápis ou com rasuras (uso de borracha ou corretivo).
- III. Não será permitido responder questões da prova esquecidas anteriormente, após entregue ao responsável em sala.
- IV. É proibido usar de meios fraudulentos para fazer/ocultar as avaliações, trabalhos e demais procedimentos avaliativos, como também alterar, rasurar, suprimir ou acrescentar anotações lançadas nos documentos escolares.
- V. Ao aluno, que for identificado com qualquer natureza de plágio ou cópia em atividades, respostas de questões nas avaliações e/ou em produção de diversos tipos de textos, como por exemplo, dissertativos-argumentativos, não será dado o direito da validação da atividade, da questão da avaliação e/ou da produção do texto.
- VI. Caso seja comprovada a consulta indevida (cola), durante ou após o desenvolvimento dos processos avaliativos, implicará em zero na nota da respectiva avaliação.
- VII. Os meios avaliativos são documentos do aluno. Rasurar, rabiscar ou fazer desenhos na prova impressa implica em anulação do documento, perdendo o direito à revisão.
- VIII. É terminantemente proibido o uso de calculadora, celular ou máquinas nas aulas e provas, sem a prévia autorização do professor/coordenador.
- IX. No caso de atraso, nos dias de avaliação, somente poderá fazer a prova naquele mesmo dia, se nenhum colega tiver se ausentado da classe. Em simulados, não haverá tolerância de atraso.

- X. Os trabalhos deverão ser apresentados na data estabelecida pelo professor, caso contrário não serão mais aceitos, exceto em situação de falta justificada com atestado.
- XI. O material de uso pessoal e pedagógico deverá estar sempre em companhia do aluno. Não sendo permitido o empréstimo em sala para o desenvolvimento das atividades.
- XII. Quaisquer reclamações e/ou revisões de avaliação só serão aceitas dentro do prazo de dois dias úteis, contados a partir da data de entrega da mesma pelo professor.
- XIII. As questões objetivas que apresentarem rasuras na sua resolução, não serão consideradas para a devida correção pelo docente.
- XIV. O aluno que infringir qualquer regra estará sujeito à advertência de acordo com as normas da Instituição e será registrado no Controle Acadêmico.

DAS SANÇÕES AOS ALUNOS

Em caso de descumprimento das orientações e regras estabelecidas por esta Instituição de Ensino, conforme a gravidade ou a reincidência das faltas, serão aplicadas as seguintes sanções aos alunos:

1º) Orientação.

2º) Advertência verbal.

3º) Advertência escrita; visto pela Coordenação/Direção e pais/responsáveis do aluno.

4º) Reunião com os pais.

5º) Suspensão de até 03 dias letivos consecutivos.

6º) Encaminhamento para o Conselho Tutelar sempre que for pertinente na solução do problema apresentado, visando resguardar a integridade física e mental da criança e/ou adolescente.

7º) Expedição da guia de transferência, em comum acordo com os pais ou responsáveis, caso o aluno venha reincidir nas transgressões ou cometer faltas de natureza grave.

OBS.: Em caso de agressão física ou desordem no ambiente escolar, poderão ser aplicadas diretamente as sanções 5º, 6º e 7º.

OBS.: Todas as sanções previstas constarão na ficha de ocorrência pedagógica (no sistema escolar), como também será arquivada na pasta escolar do aluno e os pais e/ou responsáveis terão acesso às mesmas pela internet, utilizando o aplicativo da escola.

As sanções previstas são aplicadas pela Direção da Escola e/ou Coordenação, na conformidade do Regimento Escolar e das Leis que regem o nosso país.

HORÁRIO ESCOLAR

Para proporcionar um acompanhamento individualizado ao aluno e um atendimento adequado à família, a Escola estruturou-se em diferentes setores, funções e horários:

ATENDIMENTO ADMINISTRATIVO (SECRETARIA):

• Segunda a Sexta: 7h às 18h (sem intervalo)

ATENDIMENTO PEDAGÓGICO:

• Segunda a Sexta: 7h às 11h / 14h às 17h

OBS: O atendimento é personalizado, ou seja, não realizamos de forma coletiva, recebemos as famílias individualmente com o intuito de respeitar as suas particularidades.

HORÁRIO DAS AULAS:

Educação Infantil

Manhã:

- Maternalzinho e Maternal: das 7h30min às 11h30min
- Jardim: das 7h20min às 11h30min
- Infantil: das 7h às 11h30min

Tarde:

- Maternalzinho e Maternal: das 13h30min às 17h30min
- Jardim: das 13h20min às 17h30min
- Infantil: das 13h às 17h30min

Fundamental Anos Iniciais

Manhã:

- 1º ao 5º Ano: das 7h às 11h40min

Tarde:

- 1º ao 5º Ano: das 13h às 17h40min

Fundamental Anos Finais

Manhã:

- 6º ao 9º Ano: das 7h às 11h50min / 12h40min

Tarde:

- 6º ao 9º Ano: das 13h às 17h40min / 18h30min

Ensino Médio

Manhã:

- 1ª a 3ª Série: das 7h às 12h40min / 13h30min

Integral: (Maternalzinho ao 5º Ano):

Dois turnos: das 7h às 17h30min

I. Em caso de imprevisto, haverá tolerância de 15 minutos, após o início da primeira aula, para o aluno entrar no Colégio. Depois desse tempo, o aluno só poderá entrar nas dependências da Escola com a presença dos pais ou justificativa por escrito e/ou telefonema do responsável e, assim, poderá assistir às aulas dos horários posteriores, não sendo permitida a entrada dele com a aula em andamento, mesmo com a apresentação de atestado médico.

II. Após o início das aulas, não será permitida a entrada de pais nos corredores e salas de aula do Colégio sem a autorização da Direção ou Coordenação.

ANIVERSÁRIOS NA ESCOLA

Os aniversários na Escola podem ser realizados apenas para os alunos da **Educação Infantil** e do **Ensino Fundamental Anos Iniciais (1º ao 5º Ano)**. Para que tudo transcorra com organização e todos aproveitem esse momento, solicitamos-lhes a devida atenção para as seguintes orientações:

- **DIA DE REALIZAÇÃO:** o dia estabelecido para a comemoração é sexta-feira, devendo ser, previamente, agendado (no mínimo, 15 dias de antecedência) por meio dos nossos canais de atendimento: Aplicativo Colégio Santanna ou fone: (79) 3259-5454.
- **ESPAÇO:** dentro da própria sala de aula (Santanna Matriz) /espaço de convivência ou sala de aula (Santanna Júnior).
- **HORÁRIO DO ANIVERSÁRIO:** será realizado no horário do recreio e terá início às 9h, para os alunos do turno matutino e às 15h, para os estudantes do turno vespertino, com término uma hora depois, ou seja, pela manhã deverá encerrar às 10h e à tarde, às 16h, a fim de não atrapalhar as atividades pedagógicas.
- **CONVITES:** deverão ser destinados a todas as crianças da turma e serem entregues à professora com 01 (uma) semana de antecedência, em relação à data acertada para a festa, devidamente preenchidos.
- **NÚMERO DE CONVIDADOS:** o número de convidados deve ser reduzido, limitando-se apenas aos pais, irmãos, coleguinhas de classe e professores (não será permitido convidar colegas de outras turmas).
- **DECORAÇÃO:** a arrumação do local deverá ser feita pela manhã a partir das 08h30min e pela tarde, às 14h30min. É proibida a fixação de painéis e cartazes nas paredes utilizando cola quente e/ou qualquer outro material que danifique a estrutura física. Se for enfeitar com bola de soprar, já trazer cheia e com barbante. A escola não disponibiliza pessoal de apoio ou decorador. Solicitamos que os materiais de decoração sejam recolhidos após a festa.

- **ANIMAÇÃO:** como a festa na Escola deverá acontecer de forma muito simples, não será permitida a entrada de nenhum tipo de animador.
- **ALIMENTAÇÃO:** a título de sugestão para o lanche, os seguintes itens são bem apreciados pelas crianças: bolo, suco, salgados simples (coxinhas, pastel, pão de queijo) e docinhos simples. Para maior praticidade, os mesmos deverão vir em porções individuais, separadas em caixinhas descartáveis. Não será permitido a distribuição de refrigerantes.
- **MATERIAL NECESSÁRIO:** pratos e copos descartáveis, depósitos plásticos descartáveis contendo o lanche, garfinhos descartáveis, guardanapos, espátula ou faca para cortar o bolo (Esses materiais são de responsabilidade da família do aniversariante). Ressaltamos que não será permitido o uso de estoura confete durante a comemoração de aniversário.

PRÁTICA ESPORTIVA

O Colégio Santanna, por meio de suas atividades esportivas, das lutas, da ginástica, das atividades expressivas e rítmicas, do conhecimento de seu corpo, das boas práticas alimentares e saudáveis, e com base nas competências da BNCC (Base Nacional Comum Curricular), busca desenvolver em seus alunos o autoconhecimento e o autocuidado "(cuidar da sua saúde física e emocional, reconhecendo suas emoções e a dos outros, com autocrítica e capacidade para lidar com elas, BNCC, 2017)", empatia e cooperação, assim como o respeito aos outros e à diversidade, sem preconceito de qualquer natureza.

Nesse cenário, esta Instituição de Ensino oferece a Educação Física como componente curricular obrigatório para os alunos do Ensino Fundamental ao Ensino Médio, no mesmo horário de aula.

As aulas das modalidades de Futsal, Vôlei, Gr, Judô, Basquete, Tênis de Mesa, Xadrez, Ballet Baby e Karatê, são de caráter facultativo e ocorrem no turno contrário ao de estudo, para os alunos do Ensino Fundamental e Ensino Médio. Já para as turmas da Educação Infantil, são realizadas no mesmo horário de aula.

DA NECESSIDADE

A Lei de Diretrizes e Bases, promulgada em 20 de dezembro de 1991, busca transformar o caráter que a Educação Física assumiu nos últimos anos ao explicar no art. 26, parágrafo 3º, que "a Educação Física, integrada à proposta pedagógica da escola, é componente curricular obrigatório da Educação Básica, ajustando-se às faixas etárias e às condições da população escolar".

DAS INSERÇÕES PARA A LIBERAÇÃO

Não serão aceitos atestados de alunos que praticarem atividades em academias, clubes e associações para cobrir e complementar o cumprimento da prática da disciplina Educação Física na escola. Porém, os alunos que apresentarem atestado médico de dispensa, definitivo ou temporário, estarão liberados apenas das aulas práticas, sendo obrigatório a participação e a frequência nas aulas teóricas. OBS.: O atestado médico deverá ser apresentado em até 48h após a falta do aluno.

DO PROCESSO AVALIATIVO

Na Educação Física, a avaliação é classificatória e tem o intuito de verificar se o aluno compreendeu a origem da cultura corporal de movimento e seus vínculos com a organização da vida coletiva e individual. Nesse contexto, objetiva-se também que o processo avaliativo desse componente curricular tenha como princípios norteadores a realização das práticas corporais em suas diversas formas, de modo que o estudante tenha a possibilidade de conhecer o próprio corpo e de valorizar a atividade física como fator de qualidade de vida.

Sendo assim, no Fundamental Anos Iniciais (1º ao 5º Ano), as práticas avaliativas desse componente ocorrem mediante observações do desempenho do discente durante as aulas, tendo como base os seguintes critérios: a frequência (3,0 pontos) e o desenvolvimento das habilidades físicas e motoras do aluno nas atividades coletivas e individuais realizadas durante as aulas práticas (7,0 pontos).

Critérios: Frequência: 3,0 pontos / Aulas Práticas: 7,0 pontos

Já para o Fundamental Anos Finais (6º ao 9º Ano), o processo avaliativo aborda os conhecimentos teóricos e as habilidades desenvolvidas nas práticas corporais. Desse modo, é realizada a Verificação de Aprendizagem escrita (5,0 pontos) e a observação do desempenho do estudante nas aulas práticas (5,0 pontos), com intuito de oportunizar aos discentes o acesso a um vasto universo cultural e à multiplicidade de padrões de desempenho.

Critérios: Verificação de Aprendizagem: 5,0 pontos / Aulas Práticas: 5,0 pontos

No Ensino Médio (1ª Série), a nota final por unidade é dada pelo somatório da apresentação/entrevista do Seminário ou do Projeto, que valerá 2,0 pontos, participação/desenvolvimento na construção de todo o trabalho, que valerá 1,5 pontos e a produção de material (texto / slide / protótipo), 1,5 pontos, totalizando 5,0 pontos. Essa pontuação será somada com 5,0 pontos do desenvolvimento das habilidades físicas e motoras do aluno nas atividades coletivas e individuais realizadas durante as aulas práticas.

Critérios: Seminário/Projeto (apresentação): 2,0 pontos / Aulas práticas: 5,0 pontos / Participação/Desenvolvimento: 1,5 pontos / Produção de material: 1,5 pontos

USO DO UNIFORME

O uso do uniforme tem por objetivo uma série de medidas que visam beneficiar exclusivamente os alunos, e que não se limita a apenas igualá-los. Os benefícios do seu uso são:

- **Segurança para os alunos**

Evita que outras pessoas se infiltrem no meio escolar, possibilitando a identificação dos alunos em possíveis situações de perigo na rua e ainda contribui para evitar a evasão escolar.

- **Economia**

Evita o uso de roupas normais, representando uma economia financeira considerável.

- **Respeito**

Incentiva o respeito às normas e disciplina orientadas pela Escola, o que é fundamental para a vida em sociedade.

- **Igualdade**

Evita o consumismo e disputa de status, muito comum entre adolescentes. Atua também evitando determinadas situações discriminatórias que ensejam a prática de *bullying*.

O aluno deverá comparecer ao Colégio trajando uniforme completo, não sendo permitido modismos (camisas curtas, calças curtas e rasgadas, com boca larga, estampadas, bordadas, tênis pintado ou rabiscado) e complementos alheios, tais como: bonés, capuzes e gorros. Qualquer imprevisto deverá ser comunicado à Coordenação para análise da ocorrência.



EDUCAÇÃO INFANTIL

ENSINO FUNDAMENTAL

ENSINO MÉDIO

EDUCAÇÃO FÍSICA

COMUNICAÇÃO: FAMÍLIA E ESCOLA

Para que a comunicação entre Família e Escola se efetive, é necessário que haja clareza e transparência nas informações prestadas, por isso dispomos de diversos meios que fortalecem e facilitam a relação entre essas duas instituições, tornando-as cada vez mais parceiras.

✓ **Telefone:**

Em caso de falta ou atraso, os pais ou responsáveis receberão uma ligação ou uma mensagem pelo aplicativo da Escola informando a ausência ou atraso do discente. Ressaltamos a importância da comunicação prévia por parte dos pais ou responsáveis sobre a eventual falta ou provável atraso do aluno.

✓ **Comunicados:**

Os pais serão informados dos eventos realizados pela Escola, das reuniões, do rendimento escolar, das semanas de avaliação, entre outros, por meio de comunicados, disponibilizados no aplicativo da Escola.

✓ **Email:**

Todo comunicado entregue ao aluno em sala de aula, será enviado para o email do responsável, cadastrado no ato da matrícula.

✓ **Site:**

O nosso site é www.colegiosantanna-se.com.br. Por meio desse canal de comunicação, a comunidade escolar tem acesso a informações da Escola.

✓ **Aplicativo:**

- **Aplicativo Colégio Santanna** - Permite que os senhores enviem mensagens, possibilitando assim uma comunicação rápida, como também a visualização da agenda escolar, de comunicados e da situação financeira, além de ter acesso à ferramenta "Chegando".
- **Ferramenta "Chegando"** - Serve para informar quando o responsável se encontra próximo da Escola, tendo em vista que o objetivo dessa ferramenta é agilizar o processo de saída dos alunos, minimizar o tempo de espera e contribuir para um trânsito mais saudável e seguro.
- **Comunicados por e-mail** - Todas as informações enviadas por meio de comunicados e circulares são encaminhadas para os e-mails dos pais e/ou responsáveis cadastrados no ato da matrícula.
- **Agenda escolar digital** - É o meio efetivo de comunicação entre a Escola e a Família, como também é de fundamental importância para a organização pedagógica do aluno. A agenda impressa foi substituída pelo seu formato digital, que se encontra disponível no aplicativo Colégio Santanna. Com a agenda digital, ou seja, on-line, é possível realizar o acompanhamento da rotina e do rendimento escolar do estudante por meio de dispositivos móveis.

✓ **Atendimento Individual:**

Quando necessário, a Coordenação Pedagógica e a Direção estarão à disposição para recebê-los. Para melhor atendê-los, agende sua visita por meio do telefone 79 3259-5454 ou do aplicativo da Escola.

SISTEMA DE AVALIAÇÃO 2024

O Sistema de Avaliação do Colégio Santanna está organizado de acordo com os seguintes níveis de ensino:

- **Educação Infantil:** com seis (06) relatórios de desempenho escolar anual, entregues em cada unidade.
Processo avaliativo: progressos das habilidades socioemocionais, linguísticas, de raciocínio lógico-cognitivas.
- **Fundamental Anos Iniciais (1º ao 5º Ano):** com seis (06) unidades, sendo três (03) em cada semestre.
Processo avaliativo: Verificação de Aprendizagem / Atividades de Sondagem.
- **Fundamental Anos Finais:** com quatro (04) unidades, sendo duas (02) em cada semestre.
 - Processos avaliativos: Verificação de Aprendizagem / Simulado Santanna / Atividades de Sondagem.
 - Processo avaliativo da Prova Final: apenas a Verificação de Aprendizagem.
 - Processo avaliativo da Recuperação Final: Verificação de Aprendizagem / Atividades de Sondagem.
- **Ensino Médio:**
 - ✓ **Formação Geração Básica:** com quatro (04) unidades, sendo duas (02) em cada semestre.
 - Processos avaliativos: Verificação de Aprendizagem / Simulado Santanna / Simulado Bernoulli.
 - Processo avaliativo da Prova Final: Verificação de Aprendizagem.
 - Processo avaliativo da Recuperação Final: Verificação de Aprendizagem.
 - ✓ **Itinerários Formativos (Eletivos):** com quatro (04) unidades, sendo duas (02) em cada semestre.
Processos avaliativos: apresentação de Projeto, apresentação de Seminário ou atividades propostas.

PROVA FINAL

Ao término do ano letivo, o aluno será promovido à série seguinte sempre que obtiver a média anual igual ou superior a 6,0 (seis) em cada componente curricular. Após as Verificações de Aprendizagem da última unidade, o aluno, não atingindo a média, será submetido às Provas Finais, não havendo restrição no percentual dos componentes curriculares.

A Prova Final será realizada em horário específico a ser divulgado pelas respectivas coordenações e os conteúdos serão os mesmos da avaliação da VI Unidade, para o Fundamental Anos Iniciais, e da IV Unidade, para o Fundamental Anos Finais e Ensino Médio, de cada um dos componentes da Organização Curricular.

Para os alunos da 1ª e 2ª Série do Ensino Médio, não será realizada a Prova Final para Itinerários Formativos (eletivas). Portanto, ao final da IV Unidade, o discente que não atingir a média igual ou superior a 6,0 pontos em qualquer eletiva, será diretamente submetido à Recuperação Final.

O resultado da média com Prova Final será: (Média Anual + Prova Final):2.

O aluno que não obtiver média igual ou superior a 6,0 (seis), após as Provas Finais, será submetido à Recuperação Final, cuja aprovação dar-se-á com a média final igual ou superior a 5,0(cinco).

RECUPERAÇÃO FINAL

Os estudos de Recuperação Final terão um horário semanal exclusivo, composto apenas pelos componentes curriculares em que o alunado não obteve média igual ou superior a 6,0 (seis) na Prova Final. O educando somente terá direito à Recuperação se estiver em, no máximo, 50% da quantidade total dos componentes com a média inferior a 6,0 (seis).

Para cada componente curricular, o conteúdo da Recuperação Final será divulgado pela respectiva Coordenação Pedagógica, após o resultado das Provas Finais.

O resultado da média final será: (Média c/ Prova Final + Recuperação Final): 2.

1 – SISTEMA DE AVALIAÇÃO DA EDUCAÇÃO INFANTIL

O processo avaliativo para os alunos da Educação Infantil é realizado por meio de conceitos que são atribuídos mediante observação da trajetória de cada criança e de todo grupo. Essa avaliação é registrada em relatórios de desempenho escolar, a fim de identificar se os direitos de aprendizagem e desenvolvimento (conviver, brincar, participar, explorar, expressar - se e conhecer-se), preconizados pela BNCC e pelo currículo de Sergipe, estão sendo assegurados.

Nesse contexto, o intuito de avaliação nessa etapa de ensino é evidenciar a progressão ocorrida durante o período observado, sem a intenção de seleção, classificação, promoção ou punição das crianças. O objetivo maior é reunir elementos para reorganizar e redirecionar as práticas pedagógicas, caso seja necessário.

2 – SISTEMA DE AVALIAÇÃO FUNDAMENTAL ANOS INICIAIS (1º ao 5º Ano)

A nota dos alunos do 1º Ano é dada através de Verificação de Aprendizagem contextualizada, que valerá 10,0 (dez) pontos.

Já para os alunos do 2º aos 5º Anos, a nota final é dada pelo somatório da Verificação de Aprendizagem (Avaliação Quantitativa / Escrita), que valerá 8,0 (oito) pontos, e das Atividades de Sondagem (Avaliação Qualitativa), desenvolvida em classe ou extraclasse, com valor de 2,0 (dois) pontos.

3 – SISTEMA DE AVALIAÇÃO FUNDAMENTAL ANOS FINAIS (6º ao 9º Ano)

Por Unidade, para os alunos do 6º ao 9º Ano, a nota final é dada pelo somatório da Verificação de Aprendizagem contextualizada (Avaliação Quantitativa), que valerá 6,0(seis) pontos, das Atividades de Sondagem (Avaliação Qualitativa), desenvolvida em classe ou extraclasse, com valor de 1,0 (um) ponto, e do Simulado Santanna, com questões objetivas de múltipla escolha e contextualizadas, com o valor de 3,0 (três) pontos. No componente curricular de Matemática, a nota final por unidade é dada pelo somatório da Verificação de Aprendizagem, que valerá 5,0 (cinco) pontos, das Atividades de Sondagem, desenvolvidas em classe ou extraclasse com valor de 1,0 (um) ponto, do Simulado Santanna, com questões objetivas de múltipla escolha e contextualizadas, com o valor de 3,0 (três) pontos, e da participação, desenvolvimento das atividades propostas de Educação Financeira, valendo 1,0 ponto.

- 6º ao 9º Ano / Fundamental Anos Finais
1ª a 4ª Unidades
- ✓ Atividades de Sondagem: 1,0 ponto
- ✓ Simulado Santanna: 3,0 pontos
- ✓ Verificação de Aprendizagem: 6,0 pontos

3.1. Simulado Santanna

Para o 6º ao 9º Ano do Fundamental Anos Finais, o Simulado Santanna será realizado a cada Unidade, com os conteúdos trabalhados do próprio bimestre, conforme os quadros a seguir:



6º Ano

1º DIA DE APLICAÇÃO		2º DIA DE APLICAÇÃO		3º DIA DE APLICAÇÃO		4º DIA DE APLICAÇÃO	
PORTUGUÊS (10)	1ª a 10ª	MATEMÁTICA (10)	17ª a 26ª	HISTÓRIA (10)	33ª a 42ª	CIÊNCIAS (10)	53ª a 62ª
ARTE (6)	11ª a 16ª	REDAÇÃO (6)	27ª a 32ª	GEOGRAFIA (10)	43ª a 52ª	INGLÊS (5)	63ª a 68ª

7º Ano

1º DIA DE APLICAÇÃO		2º DIA DE APLICAÇÃO		3º DIA DE APLICAÇÃO	
PORTUGUÊS (10)	1ª a 10ª	MATEMÁTICA (10)	23ª a 32ª	HISTÓRIA (10)	43ª a 52ª
ARTE (6)	11ª a 16ª	CIÊNCIAS (10)	33ª a 42ª	GEOGRAFIA (10)	53ª a 62ª
REDAÇÃO (6)	17ª a 22ª	---	---	INGLÊS (6)	63ª a 68ª

8º Ano

1º DIA DE APLICAÇÃO		2º DIA DE APLICAÇÃO		3º DIA DE APLICAÇÃO	
PORTUGUÊS (12)	1ª a 12ª	MATEMÁTICA (12)	25ª a 36ª	HISTÓRIA (12)	49ª a 60ª
ARTE (6)	13ª a 18ª	CIÊNCIAS (12)	37ª a 48ª	GEOGRAFIA (12)	61ª a 72ª
REDAÇÃO (6)	19ª a 24ª	---	---	INGLÊS (6)	73ª a 78ª
PRODUÇÃO DE TEXTO		---	---	---	---

9º Ano

1º DIA DE APLICAÇÃO				2º DIA DE APLICAÇÃO			
COMPONENTES CURRICULARES		NÚMERO DE QUESTÕES		COMPONENTES CURRICULARES		NÚMERO DE QUESTÕES	
LINGUAGENS, CÓDIGOS E SUAS TECNOLOGIAS				CIÊNCIAS DA NATUREZA E SUAS TECNOLOGIAS			
INGLÊS	5	1ª a 5ª	CIÊNCIAS	BIOLOGIA	10	1ª a 10ª	
LÍNGUA PORTUGUESA	15	6ª a 20ª					
ARTE	5	21ª a 25ª		FÍSICA / QUÍMICA	15	11ª a 25ª	
REDAÇÃO	TEXTO DISSERTATIVO-ARGUMENTATIVO						
CIÊNCIAS HUMANAS E SUAS TECNOLOGIAS				MATEMÁTICA E SUAS TECNOLOGIAS			
HISTÓRIA	10	26ª a 35ª	MATEMÁTICA	20	26ª a 45ª		
GEOGRAFIA	10	36ª a 45ª					

CRONOGRAMA DE AVALIAÇÕES 2024

Fundamental Anos Iniciais (1º ao 5º Ano)

UNIDADE	PERÍODO DA VERIFICAÇÃO DE APRENDIZAGEM
I	04 a 08/03
II	22 a 26/04
III	05 a 12/06
IV	19 a 23/08
V	30/09 a 04/10
VI	12 a 19/11

6º Ano do Fundamental Anos Finais

UNIDADE	SIMULADO SANTANNA	PERÍODO DA VERIFICAÇÃO DE APRENDIZAGEM
I	16, 19, 21 e 23/02	21 a 27/03
II	29/04, 03 e 07/05	05 a 12/06
III	19, 21 e 23/08	16 a 20/09
IV	16, 18 e 21/10	12 a 19/11
PROVA FINAL	--	26/11 a 06/12
RECUPERAÇÃO FINAL	--	09 a 20/12

7º Ano do Fundamental Anos Finais

UNIDADE	SIMULADO SANTANNA	PERÍODO DA VERIFICAÇÃO DE APRENDIZAGEM
I	16, 19, 21/02	21 a 27/03
II	29/04, 03/04 e 07/05	05 a 12/06
III	19, 21 e 23/08	16 a 20/09
IV	16, 18 e 21/10	12 a 19/11
PROVA FINAL	--	26/11 a 06/12
RECUPERAÇÃO FINAL	--	09 a 20/12

8º Ano do Fundamental Anos Finais

UNIDADE	SIMULADO SANTANNA	PERÍODO DA VERIFICAÇÃO DE APRENDIZAGEM
I	16, 19, 21/02	21 a 27/03
II	29/04, 03/04 e 07/05	05 a 12/06
III	19, 21 e 23/08	16 a 20/09
IV	16, 18 e 21/10	12 a 19/11
PROVA FINAL	--	26/11 a 06/12
RECUPERAÇÃO FINAL	--	09 a 20/12

9º Ano do Fundamental Anos Finais

UNIDADE	SIMULADO SANTANNA	PERÍODO DA VERIFICAÇÃO DE APRENDIZAGEM
I	24/02 e 02/03	21 a 27/03
II	27/04 e 04/05	05 a 12/06
III	02/08 e 24/08	16 a 20/09
IV	05/10 e 10/10	12 a 19/11
PROVA FINAL	--	26/11 a 06/12
RECUPERAÇÃO FINAL	--	09 a 20/12

4 – SISTEMA DE AVALIAÇÃO DO ENSINO MÉDIO

Para os alunos da 1ª a 3ª Série do Ensino Médio, nos componentes curriculares da Formação Geral Básica, a nota final por unidade é dada pelo somatório da Verificação de Aprendizagem contextualizada, que valerá 7,0 (sete) pontos, e 02 (dois) Simulados ENEM, sendo que o Simulado Santanna valerá 3,0 (três) pontos e o Simulado Bernoulli valerá 2,0 (dois) pontos extras (realizado apenas na II e III Unidade).

Esses Simulados ENEM, realizados em dois momentos por bimestre, é a forma de avaliação que reporta ao modelo de prova adotado pelo Inep para o Exame Nacional do Ensino Médio (ENEM). Nesse contexto, cada um dos Simulados realizados será composto por, no primeiro dia, 45 questões da área de Linguagens, Códigos e suas Tecnologias, a Redação (Texto Dissertativo-Argumentativo) e 45 questões da área de Ciências Humanas e suas Tecnologias, efetivados no intervalo de tempo máximo de 05h30min. Já no segundo dia, 45 questões da área de Ciências da Natureza e suas Tecnologias e 45 questões da área de Matemática e suas Tecnologias, efetivados no intervalo de tempo máximo de 05h00min. Contudo, o aluno somente poderá deixar a sala após decorrido 02 horas de cumprimento da prova.

Na 3ª Série do Ensino Médio, no componente curricular de Língua Portuguesa (Português, Literatura e Redação), a nota final por unidade é dada pelo somatório da Verificação de Aprendizagem, que valerá 5,0 (cinco) pontos, Simulados Santanna e Bernoulli, respectivamente, 3,0 (três) e 2,0 (dois) pontos, associados à produção de textos dissertativo-argumentativo, e da participação e produção em Oficina de Redação, valendo 2,0 (dois) pontos.

- 1ª, 2ª e 3ª Séries do Ensino Médio
1ª e 4ª Unidades
- ✓ Simulado Santanna (S.S.): 3,0 pontos
- ✓ Verificação de Aprendizagem (V.A.): 7,0 pontos

- 1ª, 2ª e 3ª Séries do Ensino Médio
2ª e 3ª Unidades
- ✓ Simulado Santanna (S.S.): 3,0 pontos
- ✓ Simulado Bernoulli (S.B.): 2,0 pontos (Extra)
- ✓ Verificação de Aprendizagem (V.A.): 7,0 pontos

Quanto aos alunos da 1ª e 2ª Séries do Ensino Médio, nas eletivas dos Itinerários Formativos, a nota final por unidade é dada pela avaliação da apresentação de Projeto, apresentação de Seminário ou das atividades propostas pelo professor do componente.

4.1. SIMULADOS

Realizado a cada Unidade com o conteúdo acumulativo e questões modelo ENEM. Este sistema composto por simulados, para os alunos do Ensino Médio, tem como objetivo a preparação dos nossos discentes para o Exame Nacional do Ensino Médio (ENEM) e os demais vestibulares do Brasil.

Sobretudo, para compor a média do aluno, destacamos que a nota dos simulados dar-se-á por área de conhecimento.

Observação: Os Simulados poderão ser o SIMULADO SANTANNA ou o SIMULADO BERNOULLI. Os Simulados Santanna serão elaborados pela nossa Instituição de Ensino e terão o valor de 3,0 (três) pontos. Já os Simulados Bernoulli, elaborados pela Instituição Bernoulli, realizados apenas na II e IV Unidade, terão o valor de 2,0 (dois) pontos extras.

4.1.1. Simulado Santanna

Simulado este elaborado pela Instituição do **Colégio Santanna** e será organizado por **Área de Conhecimento e Componente Curricular**, conforme o quadro a seguir:

1º DIA DE APLICAÇÃO							
ÁREA DE CONHECIMENTO	COMPONENTE CURRICULAR	NÚMERO DE QUESTÕES					
		1ª SÉRIE	2ª SÉRIE	3ª SÉRIE			
LINGUAGENS, CÓDIGOS E SUAS TECNOLOGIAS 45 QUESTÕES	INGLÊS	5	1ª a 5ª	5	1ª a 5ª	5	1ª a 5ª
	ESPANHOL		1ª a 5ª		1ª a 5ª		
	PORTUGUÊS	15	6ª a 20ª	15	6ª a 20ª	15	6ª a 20ª
	LITERATURA / ARTE (3ª SÉRIE)	15	21ª a 35ª	15	21ª a 35ª	15	21ª a 35ª
	REDAÇÃO	10	36ª a 45ª	10	36ª a 45ª	10	36ª a 45ª
	---	---	---	---	---	---	---
REDAÇÃO	TEXTO ARGUMENTATIVO - DISSERTATIVO						
CIÊNCIAS HUMANAS E SUAS TECNOLOGIAS 45 QUESTÕES	HISTÓRIA	15	46ª a 60ª	15	46ª a 60ª	15	46ª a 60ª
	GEOGRAFIA	15	61ª a 75ª	15	61ª a 75ª	15	61ª a 75ª
	SOCIOLOGIA E FILOSOFIA	15	76ª a 90ª	15	76ª a 90ª	15	76ª a 90ª

2º DIA DE APLICAÇÃO							
ÁREA DE CONHECIMENTO	COMPONENTE CURRICULAR	NÚMERO DE QUESTÕES					
		1ª SÉRIE		2ª SÉRIE		3ª SÉRIE	
CIÊNCIAS DA NATUREZA E SUAS TECNOLOGIAS	FÍSICA	15	91ª a 105ª	15	91ª a 105ª	15	91ª a 105ª
	QUÍMICA	15	106ª a 120ª	15	106ª a 120ª	15	106ª a 120ª
45 QUESTÕES	BIOLOGIA	15	121ª a 135ª	15	121ª a 135ª	15	121ª a 135ª
MATEMÁTICA E SUAS TECNOLOGIAS	MATEMÁTICA	45	136ª a 180ª	45	136ª a 180ª	45	136ª a 180ª
45 QUESTÕES							

4.1.2. Simulado Bernoulli

Simulado este elaborado pela **Instituição Bernoulli** e será organizado por **Área de Conhecimento**, conforme o quadro a seguir:

SIMULADO BERNOULLI – 1º DIA DE APLICAÇÃO			
ÁREA DE CONHECIMENTO	NÚMERO DE QUESTÕES		
	1ª SÉRIE	2ª SÉRIE	3ª SÉRIE
LINGUAGENS, CÓDIGOS E SUAS TECNOLOGIAS	45	45	45
REDAÇÃO	TEXTO DISSERTATIVO-ARGUMENTATIVO		
CIÊNCIAS HUMANAS E SUAS TECNOLOGIAS	45	45	45

SIMULADO BERNOULLI – 2º DIA DE APLICAÇÃO			
ÁREA DE CONHECIMENTO	NÚMERO DE QUESTÕES		
	1ª SÉRIE	2ª SÉRIE	3ª SÉRIE
CIÊNCIAS DA NATUREZA E SUAS TECNOLOGIAS	45	45	45
MATEMÁTICA E SUAS TECNOLOGIAS	45	45	45

4.1.3. Cronograma de Avaliações 2024

1ª e 2ª Séries do Ensino Médio

UNIDADE	SIMULADO			SIMULADO			PERÍODO DA VERIFICAÇÃO DE APRENDIZAGEM
	MODELO	1º DIA	2º DIA	MODELO	1º DIA	2º DIA	
I	SANTANNA	24/02	02/03	--	--	--	21 a 27/03
II	SANTANNA	27/04	03/05	BERNOULLI	18/05	25/05	05 a 12/06
III	SANTANNA	01/08	31/08	BERNOULLI	17/08	24/08	16 a 20/09
IV	SANTANNA	05/10	10/10	--	--	--	12 a 19/11
PROVA FINAL	--	--	--	--	--	--	26/11 a 06/12
RECUPERAÇÃO FINAL	--	--	--	--	--	--	09 a 20/12

3ª Série do Ensino Médio

UNIDADE	SIMULADO			SIMULADO			PERÍODO DA VERIFICAÇÃO DE APRENDIZAGEM
	MODELO	1º DIA	2º DIA	MODELO	1º DIA	2º DIA	
I	SANTANNA	24/02	02/03	--	--	--	21 a 27/03
II	SANTANNA	27/04	03/05	BERNOULLI	18/05	25/05	05 a 12/06
III	SANTANNA	01/08	17/08	BERNOULLI	24/08	31/08	16 a 20/09
IV	SANTANNA	05/10	10/10	--	--	--	1º Período: 23 e 24/10 2º Período: 14 a 19/11
PROVA FINAL	--	--	--	--	--	--	26/11 a 06/12
RECUPERAÇÃO FINAL	--	--	--	--	--	--	09 a 20/12

SEGUNDA CHAMADA

A **Segunda Chamada** é destinada ao aluno que não comparecer à **Verificação de Aprendizagem** e a mesma **será realizada no horário oposto ao que ele estuda**. O responsável pelo discente deverá entregar o **atestado** em até **48 horas** após a realização da prova, para justificar a ausência do aluno no momento da aplicação da avaliação. Caso não seja apresentado o documento supracitado, deverá ser paga a taxa de R\$ 30,00 (trinta reais), por prova, na Secretaria do Colégio. O aluno receberá o cronograma com as datas previstas para a realização das provas referentes a Segunda Chamada, e os assuntos relacionados para a referida avaliação serão os mesmos da unidade em que o aluno não compareceu.

Para as avaliações de **Simulados**, caso o aluno do **Fundamental Anos Finais e Médio** não compareça no dia da aplicação, o responsável pelo discente também deverá entregar o atestado em até **48 horas** após a realização da prova. Caso o documento supracitado não seja apresentado, deverá ser paga a taxa de R\$ 60,00 (sessenta reais), por cada dia de aplicação de prova, na Secretaria do Colégio. O cumprimento do requisito acima, **ao aluno será dado o direito de se fazer 2ª Chamada, em uma data prevista pela respectiva Coordenação**.

O cumprimento dos itens acima descritos será obrigatório, sob pena de se perder o direito a 2ª Chamada.

OBS. 1: De acordo com a lei 9.394, de 20 de dezembro de 1996, em ser artigo 7º - A, é assegurado ao aluno, no exercício da sua crença, ausentar-se de provas ou de aulas marcadas que ocorrerem aos sábados, mediante requerimento prévio por escrito que comprovem que o discente, segundo os preceitos da sua religião, seja vedado de comparecer para exercer quaisquer atividades escolares nos dias de guarda religiosa, dando-lhe o direito de realizar a 2ª Chamada sem custo adicional. Vale ressaltar que fica a critério da Coordenação Pedagógica a data que será realizada a referida avaliação.

OBS. 2: É válido salientar que NÃO EXISTE 2ª chamada para Prova Final, Recuperação Final e para avaliações que valham pontuação extra, como por exemplo o Simulado Bernoulli. Conforme previsto em nosso Regimento Escolar, NÃO HAVERÁ 3ª CHAMADA para as demais avaliações.

CRONOGRAMA DA 2ª CHAMADA 2024

Fundamental Anos Iniciais

2ª CHAMADA	PERÍODO DA 2ª CHAMADA (FUNDAMENTAL ANOS INICIAIS)
Referente a 1ª Unidade	12 a 18/03
Referente a 2ª Unidade	29/04 a 06/05
Referente a 3ª Unidade	22 a 29/07
Referente a 4ª Unidade	27/08 a 02/09
Referente a 5ª Unidade	15 a 21/10
Referente a 6ª Unidade	25 a 29/11

Fundamental Anos Finais e Médio

2ª CHAMADA	PERÍODO DA 2ª CHAMADA (FUNDAMENTAL ANOS FINAIS E ENSINO MÉDIO)
Referente a 1ª Unidade	03 a 09/04
Referente a 2ª Unidade	22 a 26/07
Referente a 3ª Unidade	25/09 a 01/10
Referente a 4ª Unidade	21 a 26/11



Calendário Escolar 2024

Educação Infantil e Fundamental Anos Iniciais

JANEIRO

D	S	T	Q	Q	S	S
	☺	📺	📺	📺	📺	6
7	8	9	10	11	12	13
14	15	★	★	18	19	20
21	22	23	24	25	26	27
28	29	30	31			

FEVEREIRO

D	S	T	Q	Q	S	S
				1	2	3
4	5	6	7	8	9	☺
☺	☺	☺	☺	15	16	17
18	19	20	21	22	23	24
25	26	27	28	29		

MARÇO

D	S	T	Q	Q	S	S
					1	2
3	📺	📺	📺	📺	📺	9
10	11	12	13	14	15	16
☺	18	19	20	21	22	23
24	25	26	27	☺	☺	☺
☺						

ABRIL

D	S	T	Q	Q	S	S
	1	2	3	4	5	6
7	8	9	10	11	12	♟
14	15	16	17	18	19	20
☺	📺	📺	📺	📺	📺	27
28	29	30				

MAIO

D	S	T	Q	Q	S	S
			☺	2	3	♥
5	6	7	8	9	10	11
12	13	SAS	15	SAS	17	18
19	20	21	22	23	24	25
26	27	28	29	☺	31	

JUNHO

D	S	T	Q	Q	S	S
						1
2	3	4	📺	📺	📺	🚩
09	📺	📺	📺	13	★	✘
16	✘	✘	✘	✘	✘	✘
23	✘	✘	✘	✘	✘	✘
30						

JULHO

D	S	T	Q	Q	S	S
	✘	✘	✘	✘	✘	✘
7	☺	✘	✘	✘	✘	✘
14	✘	✘	★	18	19	20
21	22	23	24	25	26	27
28	29	30	31			

AGOSTO

D	S	T	Q	Q	S	S
				1	2	♥
4	5	6	7	8	9	10
11	12	13	14	15	16	17
18	📺	📺	📺	📺	📺	24
25	26	27	28	29	30	31

SETEMBRO

D	S	T	Q	Q	S	S
1	2	3	4	5	6	☺
8	9	10	11	12	13	14
15	16	17	18	19	20	21
22	23	24	25	26	27	🦅
29	📺					

OUTUBRO

D	S	T	Q	Q	S	S
		📺	📺	📺	📺	5
6	7	8	👨👩👧	👨👩👧	👨👩👧	☺
13	☀	15	16	17	18	19
20	21	22	23	24	25	26
27	28	29	30	📺		

NOVEMBRO

D	S	T	Q	Q	S	S
					📺	☺
3	4	5	6	7	8	9
10	11	📺	📺	📺	☺	16
17	📺	📺	☺	21	★	23
24	25	26	PF	PF	PF	30

DEZEMBRO

D	S	T	Q	Q	S	S
1	PF	PF	PF	R	6	7
☺	RF	RF	RF	RF	RF	14
15	RF	RF	RF	RF	R	21
22	23	24	🎄	26	27	28
29	30	31				

Legenda - Calendário Escolar 2024

Educação Infantil e Fundamental Anos Iniciais

Janeiro

- 01 - confraternização Universal
- 02 a 05 - Jornada Pedagógica
- 16 - Início do Ano Letivo / Fundamental Anos Iniciais
- 17 - Início do Ano Letivo / Educação Infantil

Fevereiro

- 10 a 14 – Carnaval (Feriado)

Março

- 04 a 08 – Verificações de Aprendizagem / I Unidade
- 17 - Mudança da Capital (Feriado)
- 28 a 31 - Semana Santa (Feriado)

Abril

- 13 – Copa Santanna de Xadrez
- 21 – Tiradentes (Feriado)
- 22 a 26 – Verificações de Aprendizagem / II Unidade

Maio

- 01 – Dia do Trabalhador (Feriado)
- 04 – Homenagem às Mães
- 14 e 16 – Provinha SAS
- 30 – Corpus Cristhi (Feriado)

Junho

- 05 a 12 – Verificações de Aprendizagem / III Unidade
- 08 – Festa Junina
- 14 – Encerramento do 1º Semestre
- 15 a 30 – Férias Coletivas

Julho

- 01 a 16 – Férias Coletivas
- 08 – Emancipação Política de Sergipe (Feriado)
- 17 – Início do 2º Semestre

Agosto

- 03 – Homenagem aos Pais
- 19 a 23 – Verificações de Aprendizagem / IV Unidade

Setembro

- 07 – Independência do Brasil (Feriado)
- 28 – Festival de Ballet e GR
- 30 – Verificações de Aprendizagem / V Unidade

Outubro

- 01 a 04 – Verificações de Aprendizagem / V Unidade
- 09 a 11 – Semana da Criança
- 12 – Nossa Senhora Aparecida (Feriado)
- 14 – Ponto Facultativo (Dia do Professor)
- 31 – Mudança de faixa do Karatê

Novembro

- 01 – Mudança de faixa do Judô
- 02 – Finados (Feriado)
- 15 – Proclamação da República (Feriado)
- 12 a 14, 18 e 19 – Verificações de Aprendizagem / VI Unidade
- 20 – Dia da Consciência Negra (Feriado)
- 22 – Encerramento do 2º Semestre
- 27 a 29 – Período de Provas Finais

Dezembro

- 02 a 05 – Período de Provas Finais
- 05 – Resultado das Provas Finais
- 08 – Nossa Senhora da Conceição (Feriado)
- 09 a 20 – Estudos de Recuperação Final
- 20 – Entrega de resultado da Recuperação Final
- 25 – Natal (Feriado)



Calendário Escolar 2024

Fundamental Anos Finais (6º ao 9º Ano)

JANEIRO

D	S	T	Q	Q	S	S
	😊	📅	📅	📅	📅	6
7	8	9	10	11	12	13
14	★	16	17	18	19	20
21	22	23	24	25	26	27
28	29	30	31			

FEVEREIRO

D	S	T	Q	Q	S	S
				1	2	3
4	5	6	7	8	9	😊
10	11	12	13	14	15	17
18	📅	20	📅	22	📅	📅
25	26	27	28	29		

MARÇO

D	S	T	Q	Q	S	S
					1	📅
3	4	5	6	7	8	9
10	11	12	13	14	15	16
17	😊	18	19	20	📅	📅
21	22	23	24	25	26	27
28	29	30	31			

ABRIL

D	S	T	Q	Q	S	S
	1	2	📅	📅	📅	6
7	📅	📅	10	11	12	📅
14	15	16	17	18	19	20
21	😊	22	23	24	25	26
28	📅	30				

MAIO

D	S	T	Q	Q	S	S
			😊	2	📅	4
5	6	📅	8	9	10	11
12	13	14	15	16	17	18
19	20	21	22	23	24	25
26	27	28	29	😊	31	

JUNHO

D	S	T	Q	Q	S	S
						1
2	3	4	📅	📅	📅	📅
5	6	7	8	9	10	11
12	13	14	15	16	17	18
19	📅	📅	📅	13	★	📅
20	📅	📅	📅	📅	📅	📅
21	📅	📅	📅	📅	📅	📅
22	📅	📅	📅	📅	📅	📅
23	📅	📅	📅	📅	📅	📅
24	📅	📅	📅	📅	📅	📅
25	📅	📅	📅	📅	📅	📅
26	📅	📅	📅	📅	📅	📅
27	📅	📅	📅	📅	📅	📅
28	📅	📅	📅	📅	📅	📅
29	📅	📅	📅	📅	📅	📅
30	📅	📅	📅	📅	📅	📅
31	📅	📅	📅	📅	📅	📅

JULHO

D	S	T	Q	Q	S	S
	✖	✖	✖	✖	✖	✖
1	😊	✖	✖	✖	✖	✖
2	✖	✖	✖	✖	✖	✖
3	✖	✖	✖	✖	✖	✖
4	✖	✖	✖	✖	✖	✖
5	✖	✖	✖	✖	✖	✖
6	✖	✖	✖	✖	✖	✖
7	✖	✖	✖	✖	✖	✖
8	✖	✖	✖	✖	✖	✖
9	✖	✖	✖	✖	✖	✖
10	✖	✖	✖	✖	✖	✖
11	✖	✖	✖	✖	✖	✖
12	✖	✖	✖	✖	✖	✖
13	✖	✖	✖	✖	✖	✖
14	✖	✖	✖	✖	✖	✖
15	✖	✖	✖	✖	✖	✖
16	✖	✖	✖	✖	✖	✖
17	✖	✖	✖	✖	✖	✖
18	✖	✖	✖	✖	✖	✖
19	✖	✖	✖	✖	✖	✖
20	✖	✖	✖	✖	✖	✖
21	✖	✖	✖	✖	✖	✖
22	✖	✖	✖	✖	✖	✖
23	✖	✖	✖	✖	✖	✖
24	✖	✖	✖	✖	✖	✖
25	✖	✖	✖	✖	✖	✖
26	✖	✖	✖	✖	✖	✖
27	✖	✖	✖	✖	✖	✖
28	✖	✖	✖	✖	✖	✖
29	✖	✖	✖	✖	✖	✖
30	✖	✖	✖	✖	✖	✖
31	✖	✖	✖	✖	✖	✖

AGOSTO

D	S	T	Q	Q	S	S
				1	📅	3
4	5	6	7	8	9	10
11	12	13	14	15	16	📅
17	18	19	20	21	22	23
24	25	26	27	28	29	30
31						

SETEMBRO

D	S	T	Q	Q	S	S
1	2	3	4	5	6	😊
7	8	9	10	11	12	13
14	15	16	17	18	19	20
21	📅	📅	📅	📅	📅	21
22	📅	📅	📅	📅	📅	28
29	📅					

OUTUBRO

D	S	T	Q	Q	S	S
		📅	2	3	4	📅
6	7	8	9	10	11	😊
13	☀️	📅	16	17	18	19
20	📅	22	23	24	25	26
27	28	29	30	📅		

NOVEMBRO

D	S	T	Q	Q	S	S
					📅	😊
3	4	5	6	7	8	9
10	11	📅	📅	📅	😊	16
17	📅	📅	😊	📅	📅	24
24	📅	📅	📅	📅	📅	30

DEZEMBRO

D	S	T	Q	Q	S	S
1	PF	PF	PF	PF	PF	7
8	😊	RF	RF	RF	RF	RF
15	RF	RF	RF	RF	RF	RF
22	RF	RF	RF	RF	RF	RF
29	22	R	24	🎄	26	27
28	29	30	31			



Legenda - Calendário Escolar 2024

Fundamental Anos Finais (6º ao 9º Ano)

Janeiro

- 01 - Confraternização Universal
- 02 a 05 - Jornada Pedagógica
- 15 - Início do Ano Letivo - Fundamental Anos Finais

Fevereiro

- 10 a 14 - Carnaval (Feriado)
- 16, 19, 21 e 23 - Simulado Santanna / I Unidade (6º Ano)
- 16, 19 e 21 - Simulado Santanna / I Unidade (7º e 8º Ano)
- 24 - Simulado Santanna / I Unidade (9º Ano)

Março

- 02 - Simulado Santanna / I Unidade (9º Ano)
- 17 - Mudança da Capital (Feriado)
- 21 a 27 - Verificações de Aprendizagem / I Unidade
- 28 a 31 - Semana Santa (Feriado)

Abril

- 03 a 09 - 2ª Chamada / I Unidade
- 13 - Copa Santanna de Xadrez
- 21 - Tiradentes (Feriado)
- 27 - Simulado Santanna / II Unidade (9º Ano)
- 29 - Simulado Santanna / II Unidade (6º, 7º e 8º Ano)

Maió

- 01 - Dia do Trabalhador (Feriado)
- 03 - Simulado Santanna / II Unidade (9º Ano / Tarde)
- 03 e 07 - Simulado Santanna / II Unidade (6º, 7º e 8º Ano)
- 30 - Corpus Cristhi (Feriado)

Junho

- 05 a 12 - Verificações de Aprendizagem / II Unidade
- 08 - Festa Junina
- 14 - Encerramento do 1º Semestre
- 15 a 30 - Férias Coletivas

Julho

- 01 a 16 - Férias Coletivas
- 08 - Emancipação Política de Sergipe
- 17 - Início do 2º Semestre
- 22 a 26 - 2ª Chamada / II Unidade

Agosto

- 02 - Simulado Santanna / III Unidade (9º Ano / Tarde)
- 17 - Sábado letivo (6º ao 8º Ano)
- 17 - Simulado Santanna / III Unidade (9º Ano)
- 19, 21 e 23 - Simulado Santanna / III Unidade (6º, 7º e 8º Ano)

Setembro

- 07 - Independência do Brasil (Feriado)
- 16 a 20 - Verificações de Aprendizagem / III Unidade
- 25 a 30 - 2ª Chamada / III Unidade

Outubro

- 01 - 2ª Chamada / III Unidade
- 05 - Sábado letivo (6º ao 8º Ano)
- 05 - Simulado Santanna / IV Unidade (9º Ano)
- 12 - Nossa Senhora Aparecida (Feriado)
- 14 - Ponto Facultativo (Dia do Professor)
- 18 - Simulado Santanna / IV Unidade (9º Ano / Tarde)
- 15, 17 e 21 - Simulado Santanna IV Unidade (6º, 7º e 8º Ano)
- 31 - Mudança de faixa do Karatê

Novembro

- 01 - Mudança de faixa do Judô
- 02 - Finados (Feriado)
- 12 a 19 - Verificações de Aprendizagem / IV Unidade
- 15 - Proclamação da República (Feriado)
- 20 - Dia da Consciência Negra (Feriado)
- 21 a 26 - 2ª Chamada / IV Unidade
- 22 - Entrega de resultado e Encerramento do 2º Semestre
- 26 a 29 - Período de Provas Finais

Dezembro

- 02 a 06 - Período de Provas Finais / IV Unidade
- 06 - Entrega de resultados da Prova Final
- 08 - Nossa Senhora da Conceição (Feriado)
- 09 a 20 - Estudos de Recuperação Final
- 23 - Entrega de resultados da Recuperação Final
- 25 - Natal (Feriado)



Calendário Escolar 2024

Ensino Médio

JANEIRO

D	S	T	Q	Q	S	S
	😊	📅	📅	📅	📅	6
7	8	9	★	11	12	13
14	15	16	17	18	19	20
21	22	23	24	25	26	27
28	29	30	31			

FEVEREIRO

D	S	T	Q	Q	S	S
				1	2	3
4	5	6	7	8	9	😊
😊	😊	😊	😊	15	16	17
18	19	20	21	22	23	S
25	26	27	28	29		

MARÇO

D	S	T	Q	Q	S	S
					1	S
3	4	5	6	7	8	9
10	11	12	13	14	15	16
😊	18	19	20	📅	📅	23
24	📅	📅	📅	😊	😊	😊
😊						

ABRIL

D	S	T	Q	Q	S	S
	1	2	📅	📅	📅	6
7	📅	📅	10	11	12	♟️
14	15	16	17	18	19	20
😊	22	23	24	25	26	S
28	29	30				

MAIO

D	S	T	Q	Q	S	S
			😊	2	S	4
5	6	7	8	9	10	11
12	13	14	15	16	17	∞
19	20	21	22	23	24	∞
26	27	28	29	😊	31	

JUNHO

D	S	T	Q	Q	S	S
						1
2	3	4	📅	📅	📅	🚩
9	📅	📅	📅	13	★	✘
16	✘	✘	✘	✘	✘	✘
23	✘	✘	✘	✘	✘	✘
30						

JULHO

D	S	T	Q	Q	S	S
	✘	✘	✘	✘	✘	✘
7	😊	✘	✘	✘	✘	✘
14	✘	✘	★	18	19	20
21	📅	📅	📅	📅	📅	27
28	29	30	31			

AGOSTO

D	S	T	Q	Q	S	S
				S	2	3
4	5	6	7	8	9	10
11	12	13	14	15	16	S
18	19	20	21	22	23	S
25	26	27	28	29	30	S

SETEMBRO

D	S	T	Q	Q	S	S
1	2	3	4	5	6	😊
8	9	10	11	12	13	14
15	📅	📅	📅	📅	📅	21
22	23	24	📅	📅	📅	28
29	📅					

OUTUBRO

D	S	T	Q	Q	S	S
		📅	2	3	4	S
6	7	8	9	S	11	😊
13	☀️	15	16	17	18	19
20	21	22	📅	📅	25	26
27	28	29	30	31		

NOVEMBRO

D	S	T	Q	Q	S	S
					1	😊
3	4	5	6	7	8	9
10	11	📅	📅	📅	😊	16
17	📅	📅	😊	📅	📅	📅
24	📅	📅	PF	PF	PF	

DEZEMBRO

D	S	T	Q	Q	S	S
1	PF	PF	PF	PF	PF	R 7
😊	RF	RF	RF	RF	RF	14
15	RF	RF	RF	RF	RF	21
22	R	24	🎄	26	27	28
29	30	31				



Legenda - Calendário Escolar 2024

Ensino Médio

Janeiro

- 01 - Confraternização Universal
- 02 a 05 - Jornada Pedagógica
- 10 - Início do Ano Letivo / Ensino Médio

Fevereiro

- 10 a 14 - Carnaval (Feriado)
- 24 - Simulado Santanna / I Unidade (1ª, 2ª e 3ª Séries)

Março

- 02 - Simulado Santanna / I Unidade (1ª, 2ª e 3ª Séries)
- 17 - Mudança da Capital (Feriado)
- 21 a 27 - Verificações de Aprendizagem / I Unidade
- 28 a 31 - Semana Santa (Feriado)

Abril

- 03 a 09 - 2ª Chamada / I Unidade
- 13 - Copa Santanna de Xadrez
- 21 - Tiradentes (Feriado)
- 27 - Simulado Santanna II Unidade (1ª, 2ª e 3ª Séries)

Maio

- 01 - Dia Do Trabalhador (Feriado)
- 03 - Simulado Santanna II Unidade (1ª, 2ª e 3ª Séries / Tarde)
- 18 e 25 - Simulado Bernoulli (1ª, 2ª e 3ª Séries)
- 30 - Corpus Cristhi (Feriado)

Junho

- 05 a 12 - Verificações de Aprendizagem / II Unidade
- 08 - Festa Junina
- 14 - Encerramento do 1º Semestre
- 15 a 30 - Férias Coletivas

Julho

- 01 a 16 - Férias Coletivas
- 08 - Emancipação Política de Sergipe
- 17 - Início do 2º Semestre
- 22 a 26 - 2ª Chamada / II Unidade

Agosto

- 01 e 31 - Simulado Santanna III Unidade (1ª e 2ª Séries)
- 01 e 17 - Simulado Santanna III Unidade (3ª Série)
- 17 e 24 - Simulado Bernoulli (1ª e 2ª Séries)
- 24 e 31 - Simulado Bernoulli (3ª Série)

Setembro

- 07 - Independência do Brasil (Feriado)
- 16 a 20 - Verificações de Aprendizagem / III Unidade
- 25 a 30 - 2ª Chamada / III Unidade

Outubro

- 01 - 2ª Chamada / III Unidade
- 05 e 10 - Simulado Santanna IV Unidade (1ª, 2ª e 3ª Séries)
- 12 - Nossa Senhora Aparecida (Feriado)
- 14 - Ponto Facultativo (Dia do Professor)
- 23 e 24 - Verificações de Aprendizagem / IV Unidade (3ª Série)

Novembro

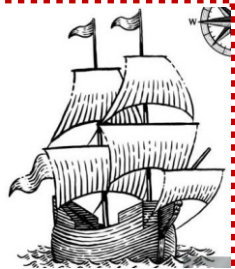
- 02 - Finados (Feriado)
- 12 a 19 - Verificações de Aprendizagem / IV Unidade (1ª e 2ª Séries)
- 14 a 19 - Verificações de Aprendizagem / IV Unidade (3ª Série)
- 15 - Proclamação da República (Feriado)
- 20 - Dia da Consciência Negra (Feriado)
- 21 a 26 - 2ª Chamada / IV Unidade
- 22 - Entrega de resultado e Encerramento do 2º Semestre
- 26 a 30 - Período de Provas Finais

Dezembro

- 01 a 05 - Período de Provas Finais
- 06 - Entrega de resultado da Prova Final
- 08 - Nossa Senhora da Conceição (Feriado)
- 09 a 20 - Estudos de Recuperação Final
- 23 - Entrega de resultado da Recuperação Final
- 25 - Natal (Feriado)

FILHO SÃO COMO NAVIOS

Ao olharmos um navio no porto, imaginamos que ele esteja em seu lugar mais seguro, protegido por uma forte âncora. Mal sabemos que ali está em preparação, abastecimento e provisão para se lançar ao mar, indo ao encontro das próprias aventuras e riscos.



Dependendo do que a força da natureza reserva para ele, poderá ter de desviar da rota, traçar outros caminhos ou procurar novos portos.

Certamente, retornará fortalecido pelo aprendizado adquirido, e haverá muita gente no porto, feliz à sua espera.

Assim são os filhos que têm nos pais o seu porto seguro até que se tornem independentes. Por mais segurança, sentimentos de preservação e de manutenção que possam sentir junto dos seus pais, eles nasceram para singrar os mares da vida, para correr os próprios riscos e viver as próprias aventuras.

Certos de que levarão os exemplos dos pais, o que eles aprenderam e os conhecimentos da escola, mas a principal provisão, estará no interior de cada um: **A CAPACIDADE DE SER FELIZ.**



Os pais também pensam ser o porto seguro dos filhos, mas não podem se esquecer do dever de prepará-los para navegar mar adentro e encontrar o próprio lugar onde se sintam seguros, certos de que deverão ser, em outro tempo, esse porto para outros seres.

Ninguém pode traçar o destino dos filhos, mas deve estar consciente de que, na bagagem, eles devem levar **VALORES** herdados, como: humildade, humanidade, honestidade, disciplina, gratidão e generosidade.

Devem os filhos seguir de onde os pais chegaram, se seu porto, e, como os navios, partir para as próprias conquistas e aventuras. Mas, para isso, precisam ser preparados e amados, na certeza de que...

"QUEM AMA EDUCA".

"COMO É DIFÍCIL SOLTAR AS AMARRAS". (Içami Tiba)

HINO NACIONAL BRASILEIRO

Parte I

Ouviram do Ipiranga às margens plácidas
De um povo heróico o brado retumbante,
E o sol da liberdade, em raios fúlgidos,
Brillhou no céu da pátria nesse instante.

Se o penhor dessa igualdade
Conseguimos conquistar com braço forte,
Em teu seio, ó liberdade,
Desafia o nosso peito a própria morte!

Ó Pátria amada,
Idolatrada,
Salve! Salve!

Brasil, um sonho intenso, um raio vívido,
De amor e de esperança à terra desce,
Se em teu formoso céu, risonho e límpido,
A imagem do Cruzeiro resplandece.

Gigante pela própria natureza,
És belo, és forte, impávido colosso,
E o teu futuro espelha essa grandeza.

Terra adorada,
Entre outras mil,
És tu, Brasil,
Ó Pátria amada!

Dos filhos deste solo és mãe gentil,
Pátria amada,
Brasil!

Parte II

Deitado eternamente em berço esplêndido,
Ao som do mar e à luz do céu profundo,
Fulguras, ó Brasil, florão da América,
Iluminado ao sol do Novo Mundo!

Do que a terra, mais garrida,
Teus risonhos, lindos campos têm mais flores;
"Nossos bosques têm mais vida",
"Nossa vida" no teu seio "mais amores."

Ó Pátria amada,
Idolatrada,
Salve! Salve!

Brasil, de amor eterno seja símbolo
O lábaro que ostentas estrelado,
E diga o verde-louro dessa flâmula
- "Paz no futuro e glória no passado."

Mas, se ergues da justiça a clava forte,
Verás que um filho teu não foge à luta,
Nem teme, quem te adora, a própria morte.

Terra adorada,
Entre outras mil,
És tu, Brasil,
Ó Pátria amada!

Dos filhos deste solo és mãe gentil,
Pátria amada,
Brasil!

Letra: Joaquim Osório Duque Estrada

Música: Francisco Manuel da Silva

HINO DA INDEPENDÊNCIA

Já podeis da Pátria filhos,
Ver contente a mãe gentil;
Já raiou a liberdade
No horizonte do Brasil
Já raiou a liberdade,
Já raiou a liberdade,
Já raiou a liberdade,
No horizonte do Brasil.

Brava gente brasileira!
Longe vá... temor servil
Ou ficar a Pátria livre
Ou morrer pelo Brasil;
Ou ficar a Pátria livre,
Ou morrer pelo Brasil.

Os grilhões que nos forjava
Da perfídia astuto ardil...
Houve mão mais poderosa...
Zombou deles o Brasil;
Houve mão mais poderosa
Houve mão mais poderosa
Zombou deles o Brasil.

Brava gente brasileira!
Longe vá... temor servil
Ou ficar a Pátria livre
Ou morrer pelo Brasil;
Ou ficar a Pátria livre,
Ou morrer pelo Brasil.

Não temeis ímpias falanges
Que apresentam face hostil;
Vossos peitos, vossos braços
São muralhas do Brasil;
Vossos peitos, vossos braços
Vossos peitos, vossos braços
São muralhas do Brasil.

Brava gente brasileira!
Longe vá... temor servil
Ou ficar a Pátria livre
Ou morrer pelo Brasil;
Ou ficar a Pátria livre
Ou morrer pelo Brasil.

Parabéns, ó! brasileiros!
Já, com garbo varonil,
Do universo entre as nações
Resplandece a do Brasil
Do universo entre as nações
Do universo entre as nações
Resplandece a do Brasil.

Brava gente brasileira!
Longe vá... temor servil
Ou ficar a Pátria livre
Ou morrer pelo Brasil;
Ou ficar a Pátria livre
Ou morrer pelo Brasil.

Letra: Evaristo da Veiga

Música: Dom Pedro I



COLÉGIO
Santanna
A MANEIRA CRIATIVA DE APRENDER

www.colegiosantanna-se.com.br

 /colegio.santanna.1

 colegiosantanna

Av. São João Batista, 1250
Conj. Castelo Branco, Ponto Novo

Av. Acrísio Garcez, nº 22
Conj. Castelo Branco, Ponto Novo

 79 3259-1789 / 3259-5454 / 3302-7815